

Cwestiynau cyffredin am frechiadau COVID-19

1 Sut mae brechu'n gweithio?

Mae brechlynnau wedi'u datblygu i hyfforddi eich system imiwnedd a'ch diogelu rhag clefydau heintus a'u cymhlethdodau difrifol. Unwaith y byddwch wedi cael eich brechu, dylech allu ymladd yr haint os byddwch yn dod i gysylltiad ag ef. Bydd gennych lefel o ddiogelwch, neu imiwnedd, yn erbyn y clefyd.

Brechu yw'r ffordd fwyaf diogel o ennill imiwnedd rhag cyfrwng sy'n achosi clefydau, gan gynnwys bacteria neu feirysau nad yw eich corff wedi dod ar eu traws eto. Mae brechlynnau'n cynnwys math diniwed o'r bacteria neu feirws sy'n achosi'r clefyd rydych chi'n cael eich imiwneddio yn ei erbyn. Bydd eich system imiwnedd yn dal i adnabod ffurf ddiniwed y bacteria neu feirws yn y brechlyn heb eich gwneud yn sâl a bydd yn cynhyrchu ymateb imiwn penodol i'w ymladd. Yna, mae'r system imiwnedd yn cofio'r bacteria neu feirws, felly os bydd person sydd wedi'i frechu yn dod ar draws y bacteria neu'r feirws yn ddiweddarach, mae ei system imiwnedd eisoes yn barod i'w ymladd yn gyflym ac atal haint rhag datblygu.

2

A yw'n well dal COVID-19 yn naturiol?

Na. Yr unig ffordd o ddal COVID-19 yn naturiol fyddai drwy gael eich heintio gan y feirws SARS-CoV-2 sy'n achosi'r clefyd. Pan fyddwch wedi'ch heintio, byddwch yn dod yn heintus i bobl eraill o'ch cwrpas a gallech ledaenu'r clefyd. Mae haint yn peri risg ddifrifol i'ch iechyd, gan o bosibl eich gwneud yn sâl iawn ac achosi effeithiau iechyd hirdymor. Rydym yn dal i ddod i ddeall canlyniadau iechyd hirdymor COVID-19, a allai fod yn ddifrifol am amser maith. Mae brechu yn eich galluogi i feithrin imiwnedd mewn ffordd ddiogel a rheoledig heb fynd yn sâl gyda COVID-19 a'i drosglwyddo i eraill.

3

A yw cyflymder datblygu brechlynnau COVID-19 wedi peryglu diogelwch?

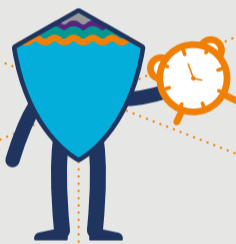
Na. Dilynwyd yr holl weithdrefnau diogelwch safonol yn ystod treialon clinigol ar frechlynnau COVID-19 ac mae'r prosesau rheoleiddio trwyadl wedi'u cwblhau'n llawn, fel ar gyfer unrhyw frechlyn neu feddyginiaeth arall.

Blaenoriaeth a chydweithio

Daeth gwyddonwyr, meddygon, byrddau cymeradwyo moeseg, gweithgynhyrchwyr ac asiantaethau rheoleiddio at ei gilydd i weithio'n galetach ac yn gyflymach.

Gwyddoniaeth

Datblygiadau mewn technoleg brechu yn seiliedig ar flynyddoedd lawer o ymchwil



Cyllid

Mae llywodraethau a chyrrff ariannu wedi dod ynghyd i ddileu rhwystrau ariannol

Gweithgynhyrchu

Digwyddodd y broses o weithgynhyrchu'r brechlynnau ar raddfa fawr ochr yn ochr â'r treialon clinigol, er mwyn gallu cynhyrchu ar raddfa fawr yn gyflym

Gwirfoddolwyr

Cafwyd degau o filoedd o wirfoddolwyr brwd ar gyfer y treialon clinigol, felly nid oedd recriwtio digon yn broblem

4

Sut ydw i'n gwybod bod brechlynnau COVID-19 yn ddiogel?

Cyn y gellir rhoi unrhyw frechlyn i'r boblogaeth, rhaid iddo fynd drwy brofion trwyadl. Fel pob meddyginiaeth, mae brechlynnau'n destun treialon clinigol helaeth, lle cânt eu rhoi a'u monitro mewn grwpiau o wirfoddolwyr. Yn y DU, caiff canlyniadau'r treialon eu hasesu wedyn gan yr Asiantaeth Rheoleiddio Meddyginiaethau a Chynhyrchion Gofal Iechyd (MHRA).

Ni all unrhyw feddyginiaeth fyth fod yn gwbl ddi-risg neu 100% effeithiol. Fodd bynnag, mae prosesau trwyddedu cryf a phroffion diogelwch yn sicrhau bod manteision iechyd meddyginiaethau sy'n cael eu rhoi drwy'r GIG yn fwy o lawer nag unrhyw risgiau. Gan fod brechlynnau'n cael eu rhoi i bobl iach, mae'r mesurau rheoleiddio hyn hyd yn oed yn llymach, sy'n golygu bod lefel y 'risg dderbyniol' ar gyfer brechlynnau yn llawer is nag ar gyfer meddyginiaethau eraill.

5

Sut gallwch wybod y sgil-effeithiau hirdymor pan mae'r brechlyn yn newydd?

Pan gymeradwyir unrhyw frechlyn neu feddyginiaeth, caiff ei fonitro'n barhaus ac yn ofalus o ran diogelwch ac effeithiolrwydd gan yr MHRA. Caiff unrhyw sgil-effeithiau tybiedig eu hadrodd gan ddarparwyr meddygol neu gleifion i'r MHRA gan ddefnyddio'r 'cynllun cerdyn melyn'. Ymchwiliir yn brydlon i achosion o sgil-effeithiau tybiedig. Ochr yn ochr â hyn, rhoddir cyngor rhagofalus ac, os oes angen, caiff canllawiau eu haddasu.

Mae brechlynnau COVID-19 wedi'u monitro mewn niferoedd mawr o bobl mewn treialon clinigol am fisoedd lawer ac nid oes unrhyw bryderon diogelwch mawr wedi codi. Mae'r brechlynnau COVID-19 wedi cael eu monitro'n ddigon hir mewn treialon clinigol i'r MHRA ddatgan bod y brechlynnau'n ddiogel. Mae'r rhan fwyaf o sgil-effeithiau brechlynnau yn ymddangos ar adeg y brechiad neu'n fuan iawn ar ei ôl, o fewn dyddiau neu wythnosau, ac maent yn ysgafn ac yn rhai dros dro. Ymhlith y sgil-effeithiau byrdymor mae dolur a chwyddo ar safle'r chwistrelliad, blinder neu dwymyn ysgafn, ond nid yw'r rhain yn para'n hir. Mae'r sgil-effeithiau hyn mewn gwirionedd yn dystiolaeth bod y system imiwnedd yn ymateb i'r brechlyn fel y dylai wneud. Ymddengys bod sgil-effeithiau hirdymor yn brin iawn ond, i fod yn hollol ofalus, bydd yr MHRA yn parhau i'w monitro.

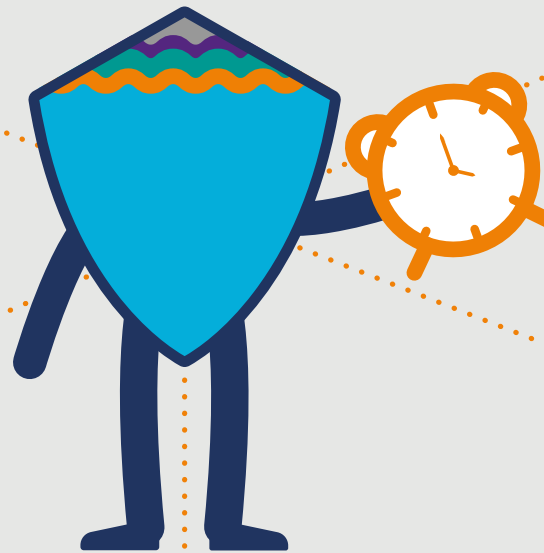
Sut mae brechlynnau COVID-19 wedi'u datblygu mor gyflym?

Blaenoriaeth a chydweithio

Daeth gwyddonwyr, meddygon, byrddau cymeradwyo moeseg, gweithgynhyrchwyr ac asiantaethau rheoleiddio at ei gilydd i weithio'n galetach ac yn gyflymach.

Gwyddoniaeth

Datblygiadau mewn technoleg brechu yn seiliedig ar flynyddoedd lawer o ymchwil



Cyllid

Mae llywodraethau a chyrff ariannu wedi dod ynghyd i ddileu rhwystrau ariannol

Gweithgynhyrchu

Digwyddodd y broses o weithgynhyrchu'r brechlynnau ar raddfa fawr ochr yn ochr â'r treialon clinigol, er mwyn gallu cynhyrchu ar raddfa fawr yn gyflym

Gwirfoddolwyr

Cafwyd degau o filoedd o wirfoddolwyr brwd ar gyfer y treialon clinigol, felly nid oedd recriwtio digon yn broblem